



**CRISTINEL PLANTOS**

**GLIGOR MIRCEA**

**Descoperiri aparținând celei de-a doua epoci a fierului în bazinul Ampoiului (județul Alba)**



## **I. Introducere**

Astăzi, rezultatul cercetării multiplelor aspecte vizând civilizația geților și dacilor constă într-o serie de analize de tip monografic ce tratează, în general, rezultatele investigațiilor arheologice, mai mult sau mai puțin exhaustive, din așezări, cetăți ori spații de cult. Nu este de neglijat nici aportul adus la cunoașterea unor categorii de artefacte sau a unor mecanisme ce țin de domeniul socio-economic și cultural.

De dată mai recentă și-au făcut loc și abordările la nivel macro-zonal, acestea ajutând indiscutabil la o mai bună înțelegere a unor realități istorice și arheologice din această perioadă<sup>1</sup>. Totuși, abordarea micro-zonală, care să trateze în detaliu, pe cât posibil, relația **centru-hinterland**, a fost mai puțin abordată<sup>2</sup>, iar de aici decurg o serie de factori ce îngreunează o perspectivă coerentă la ceea ce s-a petrecut în acest spațiu în urmă cu mai bine de două milenii<sup>3</sup>.

---

<sup>1</sup> Demersuri recente de acest fel vezi la Viorica Crișan, *Dacii din estul Transilvaniei*, Sfântu Gheorghe, 2000, și Gabriela Gheorghiu, *Dacii pe cursul mijlociu al Mureșului*, Cluj-Napoca, 2005.

<sup>2</sup> Gelu Florea, *Centru și periferie în lumea dacică. Reflecții asupra unor direcții de cercetare*, în *Centru și periferie (lucrările colocviului național, Bistrița, 23-25 aprilie 2004)*, Bistrița, 2004, p. 32-34.

<sup>3</sup> Fapt sesizat și de K. Lockyear: "... If we are ever to understand the process by which this concentration of material and power found in this area by the time of the Roman conquest came about, we need far greater chronological refinement and an abandonment of the use of pseudo-historical horizons. Full reports are needed for the many unpublished and partially published excavation. This should be the priority for the immediate future. The greater availability of mapping information should also permit more detailed analysis of the landscape

Sectorul sud-estic al Munților Apuseni oferă, din această ultimă perspectivă, diverse posibilități de analiză pe paliere cronologice largi.

Pentru cadrul temporal ce face obiectul demersului de față, cetatea și așezarea dacică de la Craiva – Piatra Craivii (com. Cricău, jud. Alba) poate fi considerată un real centru polarizator de putere. Cercetările arheologice de aici (1960-1971; 1988; 2005-2008) au scos la iveală structuri monumentale de habitat (fortificație din blocuri de piatră fasonată; terase tăiate în stâncă), amenajări religioase (temple de plan rectangular cu bazele coloanelor din piatră prelucrată, incinte circulare, gropi cu depuneri de ofrande, descoperiri funerare), cuptoare pentru reducerea minereurilor (ne)feroase, ateliere pentru prelucrarea metalelor, toate acestea însumând un bogat inventar arheologic. Analiza sa relevă diverse aspecte, printre care și cea a legăturilor cu spații mai mult sau mai puțin îndepărtate<sup>4</sup>.

---

*in which these site are set*" (K. Lockyear, *The Late Iron Age background to Roman Dacia, în Roman Dacia. The Making of a Provincial Society* (edited by W. S. Hanson and I. P. Haynes), *Journal of Roman Archaeology*, Supplementary series number 56, Portsmouth, Rhode Island 2004, p. 69.)

<sup>4</sup> I. Berciu, Al. Popa, H. Daicoviciu, *La forteresse dace de la Piatra Craivii (Transylvanie, Roumanie)*, în *Celticum* XII, 1965, p. 115-124; I. Berciu, Al. Popa, *Cetatea dacică de la Piatra Craivii*, în *Sesiunea de comunicări a Muzeelor de Istorie – 1964*, vol I, București 1970, p. 261-283, p. 261-284; V. Wollmann, *Valoarea cercetărilor metalografice pentru studierea unor descoperiri arheologice*, II, în *Apulum*, IX, 1971, p. 283-293; V. Moga, *Piese de argint din cetatea dacică de la Piatra Craivii*, în *Acta Musei Napocensis*, XVI, 1979, p. 514-517; Idem, *Așezarea și cetatea dacică de la Piatra Craivii (jud. Alba)*, în *Studii Dacice*, Cluj-Napoca, 1981, p. 103-117; I. Glodariu, *Arhitectura dacilor. Civilă și militară (sec. II î.en.-I e.n)*, Cluj-Napoca, 1983, p. 96-96; V. Moga, H. Ciugudean, *Repertoriul arheologic al județului Alba*, Alba Iulia, 1995 (în continuare *RepArhAlba*), p. 83, pct. 53/4; Beatrice Daisa Ciută, Cristinel Plantos, *Analiza arheobotanică a unui lot de semințe din "silozurile" descoperite la Piatra Craivii*, în *Apulum*, XLII, 2005, p. 83-94; V. Moga, C. Plantos *et alii*, *Craiva (com. Cricău, jud. Alba). Punct: Piatra Craivii*, în *Cronica Cercetărilor Arheologice. Campania 2006*, București, 2007, p. 143-144; C. Plantos, *Two Greek-Roman Glass*

În contextul dat, coroborând datele arheologice cu sursele literare antice, pare just a indentifica Piatra Craivii cu *Apoulon* (Απουλον), centrul politic, militar și spiritual al dacilor *appul*<sup>5</sup>. Or, un asemenea centru de putere controla și un teritoriu aferent.

Pe această direcție, în cele ce urmează, vom încerca să prezentăm descoperirile de epocă dacică dintr-un areal foarte apropiat, anume Valea Ampoiului, zonă cunoscută mai mult prin descoperirile de natură preistorică<sup>6</sup>.

## II. Cadrul geografic

Sub aspect fizico-geografic, Valea Ampoiului este o zonă de contact morfologic care desparte trei dintre subunitățile Munților Metaliferi, anume Munții Trascăului la nord, Munții Vințului la sud și Munții Auriferi la vest și nord-vest. Râul Ampoi își adună apele de sub culmile Dealului Mare, curgând la început spre sud, apoi de la vest către est. Are o lungime de cca 60 km, fiind ultimul afluent important pe care Mureșul îl primește în sud-estul Munților Apuseni. Bazinul său hidrografic este relativ mic, asimetric ca structură, versantul stâng, mai puțin abrupt, coborând spre vale printr-o serie de terase largi, propice habitatului uman. Principalii afluenți pe care îi primește din stânga (Valea Morilor, Valea Feneșului, Bibarț, Meteș, Ampoița, Igihel, Țelna) își adună apele din sudul Munților Trascău. Din dreapta mai importante sunt văile Trâmpoiele, dinspre Munții Auriferi, Valea Mare și Valea Mică, dinspre Munții Vințului.

După zona de obârșie, Ampoiul străbate trei zone depresiunare: Zlatna, Ampoi-Ampoița și Alba Iulia. La trecerea dintr-o depresiune în alta, cursul văii este marcat de rupturi ale talve-

---

*Vessels in the Dacian Fortress and Settlement from Piatra Craivii (Alba County)*, în *Apulum*, XLIII/1, 2006, p. 145-150; Idem, *Spații de cult din cetatea și așezarea dacică de la Piatra Craivii. Repere ale problemei*, în *Nemus*, an I (2006), nr. 1-2, p. 7-34; V. Moga, C. Plantos et alii, *Craiva (com. Cricău, jud. Alba). Punct: Piatra Craivii*, în *Cronica Cercetărilor Arheologice. Campania 2007*, București, 2008, p.140-142.

<sup>5</sup> A se vedea pe larg I. I.Russu, "Dacius Appulus. Contribuții la onomastica traco-dacică și iliră", în *Apulum*, IV, 1961, p. 85-93 sqq.

<sup>6</sup> Horia Ciugudean, *Zur frühen Bronzezeit in Siebenbürgen im Lichte der Ausgrabungen von Ampoița, jud. Alba*, în *Praehistorische Zeitschrift*, 66, 1, 1991, p. 79-112.

gului, datorate intersectării unor benzi litologice mai dure, de vârstă cretacică<sup>7</sup>.

Depresiunea Zlatna este o depresiune montană tipică, situată la contactul dintre cele trei subunități montane amintite. Se dezvoltă de la vest la est pe cca 15 km și o lățime care atinge 0,8 km în zona Presaca. În Miocen funcționa ca golf marin, asupra căruia au acționat factorii tectonici și procesele de sedimentare, modelare și eroziune externă. Adâncirea rețelei hidrografice în Cuaternar a dus la îndepărtarea depozitelor tortoniene și sarmațiene și intersectarea epigenetică a unor fâșii dure, ofiolitice, situate în aval, care au acționat ca un nivel de bază, luând naștere defileul care o separă de zona depresionară Ampoi-Ampoița. Eroziunea selectivă prin roci cu o duritate diferită a favorizat formarea unei succesiuni de terase, puternic marcate de rețeaua hidrografică tributară a Ampoiului din zonă, respectiv văile Morilor, Feneșului, Bibart, Valea Mare, Valea Mică, Galați, dar și de torenții de versant care au zdrențuit aceste terase, presărând pe luncă numeroase conuri de depunere.

Depresiunea Ampoi-Ampoița, situată pe cursul mijlociu al Ampoiului, apare mult mai unitară la nivelul teraselor superioare, de la 80-90 m, la cele inferioare formând mai multe compartimente ocupate de vatra localităților Poiana Ampoiului, Meteș, Tăuț, Ampoița, Șard și Ighiu. Depresiunea are un caracter tectonic, fiind marcată de prezența unor roci mai dure, în special calcare și ofiolite, care au jucat un rol major în modelarea cursului văii, fenomen vizibil în unele sectoare prin puternica meandrare a Ampoiului<sup>8</sup>.

Pe parcursul acestei depresiuni, lunca Ampoiului variază de la câteva sute de metri la aproape doi kilometri în zona localităților Șard-Ighiu. Văile Meteș, Ampoița și Ighiu-Țelna, care își adună apele din Trascăul sudic, au acționat uneori prin conurile de depunere, depuse la nivelul luncii, ca veritabile nivele de eroziune, influențând atât cursul Ampoiului, cât și talvegul acestuia. Acest fenomen a favorizat, până recent, înmlăștinarea, meandrarea și schimbarea frecventă a cursului.

<sup>7</sup> Ion Popescu Argeșel, *Munții Trascăului. Studiu geomorfologic*, București, 1977. p.113.

<sup>8</sup> *Ibidem*, p. 157-159.

Depresiunea Alba Iulia constituie zona de întâlnire a Ampoiului cu Mureșul. Este situată între dealurile Bilag la nord, Mamutul la vest și sud-vest, lunca Mureșului la est și sud. Și în această zonă, datorită pantei de curgere foarte mică, Ampoiul a cunoscut o serie de meandre și cursuri fosile, mai puțin vizibile astăzi datorită intervențiilor antropice. Terasale largi, cu orientare preponderent estică, însoțite, cu soluri fertile, cât și apropierea de două cursuri importante de apă, au constituit o excelentă zonă de habitare umană, vizibilă prin multitudinea de urme arheologice descoperite.

Clima actuală a zonei este de tip continental, moderată pluvial și marcată de o circulație a curenților de aer preponderent vestică. Dar prezența culoarului larg al Mureșului favorizează circulația aerului în funcție de sezon, atât pe direcția sud-vest, cât și pe cea nord-est, fenomen resimțit puternic și pe cursul inferior al Ampoiului.

Schimbările climatice din prima parte a Subatlanticului sunt caracterizate printr-o serie de oscilații termice, la început de răcire a vremii și creșterea umidității, inclusiv a debitelor râurilor, și accentuarea fenomenelor de eroziune. Concomitent are loc expansiunea fagului în zonă, în condițiile unei încălziri demografice mici și a arealului de habitare restrâns. După ultimele puseuri de răcire din sec V-III a. Chr., fenomenul de încălzire treptată<sup>9</sup> și-a pus cu siguranță amprenta asupra zonei, prin extinderea vegetației forestiere.

Apariția și dezvoltarea comunităților umane a fost favorizată, foarte probabil, de descoperirea și exploatarea unor importante minereuri, în special neferoase, în zona Munților Auriferi, și feroase în zona Zlatna<sup>10</sup>, dar și de accentuarea defrișărilor pentru

<sup>9</sup> I. Ichim, *Condițiile climatice*, în *Geografia României*, vol. I, București, 1984, p. 85; M. Tomescu, *Holocen, date cronologice și climatice*, în *Cercetări Arheologice*, X, 1998-2000, p. 267-268; V. Vasiliev, I. Al. Aldea, H. Ciugudean, *Civilizația dacică timpurie în aria intracarpatică a României*, Cluj-Napoca, 1991, p. 14-15; V. V. Klimenko, *Sharp of the Northern Hemisphere in the Early Subatlantic Age (650-280 BC)*, în *Science Highlights*, vol. 12, nr. 1, aprilie 2004, p. 13-14; C. Schuster, *Mediul înconjurător la Dunărea de jos în preistorie. Câteva gânduri*, în *Drobeta*, XIV, 2004, p. 9.

<sup>10</sup> Eugen Iaroslavski, *Tehnica la daci*, Cluj-Napoca, 1997, p. 21; Ga-

creșterea animalelor și extinderea cultivării plantelor pe o scară mai ridicată. Aceste aspecte, coroborate cu creșterea demografică, tot mai vizibilă începând din sec. II a. Chr., au determinat migrarea populației din zonele joase și zona piemontană spre zonele mai înalte, concomitent cu creșterea rolului economic al spațiului montan, prin resursele sale minerale.

Modificările aduse suprafețelor împădurite au determinat restrângerea arealelor de distribuție a unor specii de animale sălbatice ca mistrețul, cerbul, căpriorul, bourul, față de perioada anterioară (Subboreal). Scăderile semnificative ale densității populațiilor de animale sălbatice mari nu pot fi puse numai pe seama vânătorii, ci mai degrabă pe alterări ale mediului și necesitatea restrângerii zonei de dominație<sup>11</sup>.

### **III. Repertoriul antichităților dacice de pe Valea Ampoiului**

#### **1. ALBA IULIA**

**a.** De sub dealul Mamuț, în spatele liceului "Mihai Viteazul", au fost descoperite în 1950, cu prilejul unei supravegheri, numeroase fragmente ceramice dacice lucrate cu mâna și la roată, aparținând "fazei clasice"<sup>12</sup>.

**b.** Puncte cu descoperiri dacice de pe teritoriul orașului au mai fost semnalate în jurul catedralei romano-catolice (1974), pe str. Moșilor (1979), la sud de cartierul Cetate (1980), pe str. Mihai Viteazul (1985), unde a fost surprinsă o groapă cu materiale dacice. La acestea se adaugă descoperirile din capătul estic al bulevardului Transilvania (1987), cele din apropierea Palatului Apor (1992) și din zona castrului Legiunii a XIII-a Gemina (1985), și cele de lângă clădirea Comisariatului și din fața turnului de vest al porții sudice a castrului<sup>13</sup>.

**c.** Cercetări arheologice preventive din anul 2004, efectuate de C. I. Popa și P. Mihai, au dus la descoperirea în zona

---

briela Gheorghiu, *op. cit.*, p. 75.

<sup>11</sup> Georgeta El Susi, *Vânători pescari și crescători de animale în Banatul mileniilor VI î. Ch. – I d. Ch.*, Timișoara, 1996, p. 185-186.

<sup>12</sup> I. H. Crișan, *Ceramica daco-getică cu specială privire la Transilvania*, București, 1969, p. 251; *RepArhAlba*, p. 30, pct. 11.

<sup>13</sup> Mihai Blăjan, *L'Etablissement antique d'Apulon, în The Thracian world at the crossroads of civilisations*, Bucharest, 1996, p. 235-237.

centrală a oraşului a unor materiale de factură dacică<sup>14</sup>.

d. Cercetările preventive, de dată recentă, efectuate în cartierul Lumea Nouă, situat la nord de necropola romană şi medieval-timpurie de la Staţia de Salvare-Stadion, au scos la iveală materiale şi complexe de epocă dacică. Astfel, pe proprietatea Sima a fost suprinsă o aglomerare de resturi osteologice şi fragmente ceramice de factură dacică, iar în imediata apropiere s-a aflat o groapă cu depunere de craniu uman<sup>15</sup>. Datare: sec. I a. Chr. – I p. Chr.

e. Tot de la Lumea Nouă, în apropierea Bazinului olimpic, pe proprietatea Centrului Creştin, cercetări efectuate de Muzeul Naţional al Unirii şi Universitatea "1 Decembrie 1918" au dus la descoperirea, printre altele, şi a unui complex de epocă dacică, în speţă un bordei de formă ovoidală, prevăzut cu instalaţie de încălzire şi podină. Inventarul, deosebit de bogat, constă din fragmente ceramice, vase întregi sau întregibile, o piesă de fier, resturi osteologice<sup>16</sup>. Datare: sec. II – I a. Chr.

f. De pe teritoriul oraşului, fără precizări topografice, provin mai multe descoperiri monetare. În 1857 a fost descoperit un tezaur format din monede dacice de argint, imitaţii după monedele lui Filip II, şi monede *scyphatae*. Tot fără a se putea face precizări asupra locaţiei şi contextului, mai trebuie menţionat un tezaur cu monede de argint de tip Apollonia şi Dyrrhachium, precum şi opt denari republicani din argint<sup>17</sup>. Mai menţionăm o drahmă de tip Alexandru cel Mare – Filip III Arideul, descoperită pe str. 9 Mai<sup>18</sup>.

<sup>14</sup> C. Plantos, C. I. Popa, *Noi precizări asupra locuirilor dacice de la Inuri-"Piatra cu Stânjeni" şi împrejurimi*, în *Patrimonium Apulense*, IV, 2004, p. 76.

<sup>15</sup> C. Plantos, M. Gligor, V. Deleanu, *Descoperiri de epocă dacică în situl neo-eneolitic de la Alba Iulia – Lumea Nouă*, în *Annales Universitatis Apulensis*, series Historica, 13, 2009, sub tipar.

<sup>16</sup> Descoperirile de la Alba Iulia – "Lumea Nouă" vor fi publicate extins de Cristinel Plantos, Mihai Gligor şi Valentin Deleanu în *Annales Universitatis Apulensis*, Series Historica, 13, 2009.

<sup>17</sup> Ioan Glodariu, *Relaţii comerciale ale Daciei cu lumea elenistică şi romană*, Cluj, 1974, p. 269, XXII, nr. 2; *RepArhAlba*, p. 30, pct. 11.

<sup>18</sup> Viorica Suciu, *Monede dacice din colecţia Muzeului Naţional al*

g. Din locații necunoscute de pe teritoriul Alba Iuliei mai provin un brăzdar de plug elenistic, o "brățară" de bronz cu protuberanțe (probabil o verigă cu nodozități), un colan împletit de argint și două cești dacice<sup>19</sup>.

## 2. AMPOIȚA (com. Meteș, jud. Alba)

Din punctul "La Pietri" ("Pietrele Gomușei" sau "Stogurile Popii"), aflat în Gura Ampoiței, în urma investigațiilor arheologice, au fost găsite și materiale de factură dacică. Ele constă din fragmente ceramice dacice provenind de la vase lucrate cu mâna și la roată (vase borcan, chiupuri, ulcioare). Deși un nivel propriu-zis de epocă dacică nu a fost surprins (explicația fiind eroziunea de pantă), existența unei locuiri consistente în zonă este plauzibilă dacă ținem cont de numărul important de materiale ce au fost adunate de-a lungul timpului și păstrate în colecțiile Muzeului albaiulian<sup>20</sup>. Datare: sec I a. Chr. – I p. Chr.

## 3. GALAȚI (or. Zlatna, jud. Alba)

În punctul "Bulbuce", reprezentat de un colț calcaros în jurul căruia se află o serie de terase, pe Valea Ampoiului, nu departe de pârâul cu același nume, au fost descoperite, în urma activităților distructive ale căutătorilor de comori, fragmente ceramice lucrate cu mâna provenind de la vase de provizii și fructiere negre lustruite, un fragment ceramic lucrat la roată, din pastă fină cenușie, provenit tot de la o fructieră, câteva fragmente de tablă de bronz, un cuțitaș de fier și cuie din același material. Indiciile existente sugerează prezența unei așezări dacice, databilă în secolele II-I a. Chr.<sup>21</sup>.

## 4. IGHU (jud. Alba)

Dintr-un punct neprecizat de pe teritoriul localității provine un denar roman republican din argint, aflat în colecțiile Muzeului

---

*Unirii din Alba Iulia*, în *Apulum*, XL, 2003, p. 144.

<sup>19</sup> I. H. Crișan, *op. cit.*, p. 251; *RepArhAlba* 1995, p. 30, pct. 10.

<sup>20</sup> *RepArhAlba*, p. 48, pct. 10/1; H. Ciugudean, A. Gligor, D. Anghel, M. Voinaghi, *Cercetări arheologice în așezarea de la Ampoița – "Pietrele Gomușei" (jud. Alba)*, în *Corviniana*, V, 1999, p. 39, 45, pl. XIX/1-2, 4-8, pl. XX/1, 4-5.

<sup>21</sup> Cf. *infra*.



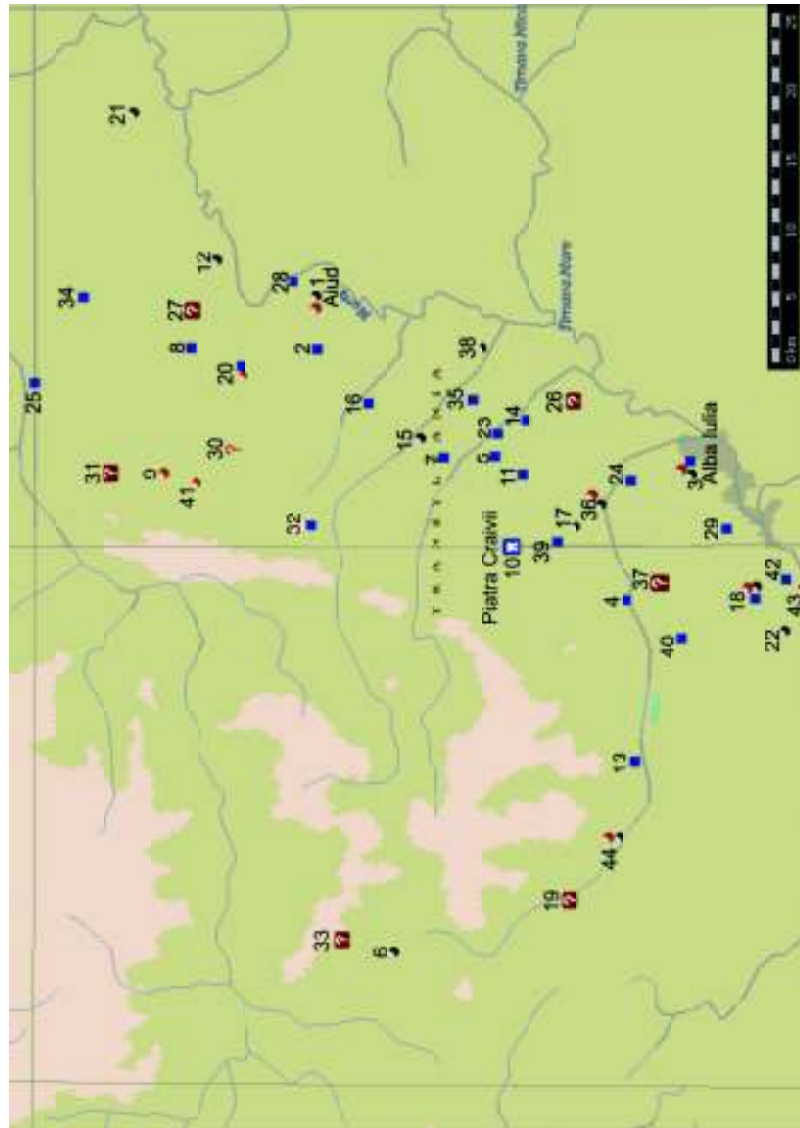


Fig. 1. Harta descoperirilor cu antichități de epocă dacică din zona sud-estică a Munților Apuseni.  
din Aiud<sup>22</sup>.

<sup>22</sup> RepArhAlba, p. 111, pct. 9/c; Gabriela Gheorghiu, *op. cit.*, p. 40.

**5. IZVORU AMPOIULUI (or. Zlatna, jud. Alba)**

De pe teritoriul localității sunt semnalate resturi de cultură materială dacică, fără alte precizări sau confirmări<sup>23</sup>.

**6. MICEȘTI (or. Alba Iulia)**

Așezarea de la "Cigașe", situată pe o terasă a râului Ampoi, a fost cercetată prin câteva sondaje, care au evidențiat mai multe orizonturi de locuire, aparținând eneoliticului, bronzului timpuriu, primei epoci a fierului, dar au fost găsite și urme sporadice din a doua vârstă a fierului<sup>24</sup>.

**7. ȘARD (com. Ighiu, jud. Alba)**

Din puncte neprecizate de pe teritoriul localității provine un vârf de sulită din fier, păstrat fragmentar, lung de 0,45 m, înfipt într-o teacă din bronz, de proveniență dacică, precum și trei monede de argint, două dacice și una macedoneană<sup>25</sup>.

**8. TĂUȚ (com. Meteș, jud. Alba)**

Pe teritoriul localității sunt semnalate urme de cultură dacică<sup>26</sup>.

**9. ȚELNA (com. Ighiu, jud. Alba)**

a. Din punctul "Piatra Afinii", situat la 5 km nord-vest de sat, în urma unui sondaj efectuat în anul 1967 au fost recoltate fragmente ceramice aparținând epocii dacice<sup>27</sup>. Datate: sec. I a. Chr. – I p. Chr. (?).

b. La nord de sat, în locul numit "Rupturi", într-o zonă puternic erodată, s-au identificat și fragmente de ceramică dacică

<sup>23</sup> RepArhAlba, p. 113, pct. 98/1.

<sup>24</sup> A. Rustoiu, G. T. Rustoiu, *Așezări din a doua vârstă a fierului descoperite recent pe teritoriul orașului Alba Iulia*, în *Apulum*, XXXVII/1, 2000, p. 191.

<sup>25</sup> I. Glodariu, *Relații comerciale ale Daciei cu lumea elenistică și romană (sec. II î.e.n – I e.n)*, Cluj-Napoca, 1974, p. 294; RepArhAlba, p. 179, pct. 177/3.

<sup>26</sup> M. Roska, *Erdély Régészeti Repertórium, I. Öskor*, Cluj, 1942, p. 79, nr. 272; RepArhAlba, p. 187, pct. 189/1.

<sup>27</sup> V. Moga, I. Al. Aldea, *Harta arheologică a satului Țelna (com. Ighiu, jud. Alba)*, în *Marisia*, V, 1975, p. 47; RepArhAlba, p. 194, pct. 195/7.

lucrată la roată, indicând urme slabe de locuire<sup>28</sup>. Date: sec. I a. Chr. – I p. Chr. (?).

c. În punctul "Trăuaș-La copaci", situat în sud-estul satului, lângă drumul Ighiu-Țelna, alături de materiale preistorice (Coțofeni și Wietenberg), au fost descoperite și fragmente de ceramică dacică lucrată cu mâna și ornamentată, printre care și o ceașcă-opaiț<sup>29</sup>.

d. La vest de sat, în apropierea pârâului Săriteu, din locul numit "Pe Coastă" au fost adunate, alături de materiale din alte epoci, fragmente ceramice dacice<sup>30</sup>.

#### 10. VĂLENI (com Meteș, jud. Alba)

În zona cantonului C.F.R., la 2,5 m adâncime, s-au descoperit bucăți de chirpici și fragmente ceramice lucrate cu mâna și la roată din faza clasică a culturii dacice<sup>31</sup>.

#### 11. ZLATNA (jud. Alba) (?)

a. Cu prilejul unor lucrări edilitare, într-un braț fosil al râului Ampoi de pe teritoriul localității, s-a descoperit un cosor dacic<sup>32</sup>.

b. Din zonă provine un *aureus* de la Nero, descoperit în 1976, însă încadrarea lui în epoca dacică, în lipsa unui context arheologic clar, este hazardată, datorită datării incerte. Tot de la Zlatna, fără a avea date despre context, mai provine o monedă de argint de tip Filip II<sup>33</sup>, inclusă recent de I. V. Ferencz printre descoperirile celtice din Transilvania<sup>34</sup>. Ar fi interesant de văzut dacă această piesă nu este cumva o imitație, fapt ce ar plasa-o într-un orizont cronologic de epocă dacică. Urmele unei cetăți dacice au fost semnalate pe muntele Jidovul, dar informația nu a fost confirmată pe teren<sup>35</sup>.

<sup>28</sup> V. Moga, I. Al. Aldea, *op. cit.*; *RepArhAlba*, p. 194, pct. 195/3a.

<sup>29</sup> V. Moga, I. Al. Aldea, *op. cit.*, p. 47-48.

<sup>30</sup> *RepArhAlba*, p. 194, pct. 195/2.

<sup>31</sup> *RepArhAlba*, p. 203.

<sup>32</sup> Ion T. Lipovan, *Două arme antice descoperite în zona arheologică Ampelum*, în *Acta Musei Napocensis*, 31/I, 1994, p. 203-204; Gabriela Gheorghiu, *op. cit.*, p. 50.

<sup>33</sup> C. Preda, *Istoria monedei în Dacia preromană*, București, 1998, p. 102.

<sup>34</sup> I. V. Ferencz, *Celții pe Mureșul Mijlociu. La Tène-ul timpuriu și mijlociu în bazinul mijlociu al Mureșului (sec. IV-II î. Chr.)*, Sibiu, 2007, p. 158.

<sup>35</sup> I. H. Crișan, *op. cit.*, p. 279; *RepArhAlba*, p. 211, 215/7; Gabriela Gheorghiu, *op. cit.*, p. 50.

#### IV. Infrastructură și căi de acces

Se consideră, pe bună dreptate, că în perioada dacică majoritatea drumurilor o constituiau cele naturale, formate pe terasele mai înalte de-a lungul văilor, și drumurile de culme, folosite pentru treceri de o parte și de alta a Carpaților<sup>36</sup>.

Valea Ampoiului, situată în hinterland-ul puternicului centru de putere de la Piatra Craivii, a depins economic și politic de acesta, constituind principala cale de acces spre zona auriferă Brad-Săcărâmb. Indiscutabil, Valea Ampoiului a fost legată de principala cale de acces situată de-a lungul Mureșului, atât prin zona de vărsare, cât și printr-o serie de drumuri secundare, ce străbăteau văile și dealurile Vințului și Blandianei, după cum o dovedesc descoperirile de la Vurpăr<sup>37</sup>-Inuri-Valea Cuțului<sup>38</sup>, pe pâraul Purcăreți, spre Poiana Ampoiului și Meteș. De aici ele puteau continua spre nord, pe interfluviile dintre văile Ampoița și Feneș, sau spre est, către așezările de la Ampoița<sup>39</sup>, Țelna<sup>40</sup>, Piatra Craivii. Nu este exclus ca aceste drumuri să fi fost controlate prin puncte de observație sau fortificații, insuficient cunoscute sau cercetate<sup>41</sup>.

Urmele de locuire semnalate la Galați-Bulbuce, Zlatna și, posibil, Izvoru Ampoiului<sup>42</sup> sugerează posibilitatea existenței unei legături cu Valea Mureșului, spre sud, cât și pe Valea Ampoiului, spre est, după cum o dovedesc descoperirile de la Ampoița<sup>43</sup> și Văleni-Meteș<sup>44</sup>.

<sup>36</sup> I. Glodariu, E. Iaroslavschi, Adriana Rusu-Pescaru, F. Stănescu, *Sarmizegetusa Regia – capitala Daciei preromane*, Deva, 1996, p. 11-15; Gabriela Gheorghiu, *op. cit.*, p. 15-16.

<sup>37</sup> *RepArhAlba*, p. 210

<sup>38</sup> C. Plantos, C. I. Popa, *op. cit.*, p. 80.

<sup>39</sup> I. Berciu, V. Moga, *Contribuția Muzeului de Istorie din Alba Iulia la cunoașterea culturii dacice*, în *Crisia*, 1972, p. 74; H. Ciugudean, A. Gligor, D. Anghel, M. Voinaghi, *op. cit.*, p. 45.

<sup>40</sup> I. Berciu, V. Moga, *op. cit.*, p. 75; V. Moga, I. Al. Aldea, *op. cit.*, p. 42-48; Gabriela Gheorghiu, *op. cit.*, p. 48.

<sup>41</sup> C. Plantos, C. I. Popa, *op. cit.*, p. 80.

<sup>42</sup> *RepArhAlba*, p. 113, pct. 98/1.

<sup>43</sup> H. Ciugudean, *op. cit.*, p. 82/1; H. Ciugudean, A. Gligor, D. Anghel, M. Voinaghi, *op. cit.*, p. 45;

<sup>44</sup> *RepArhAlba*, p. 203, pct. 206/1.

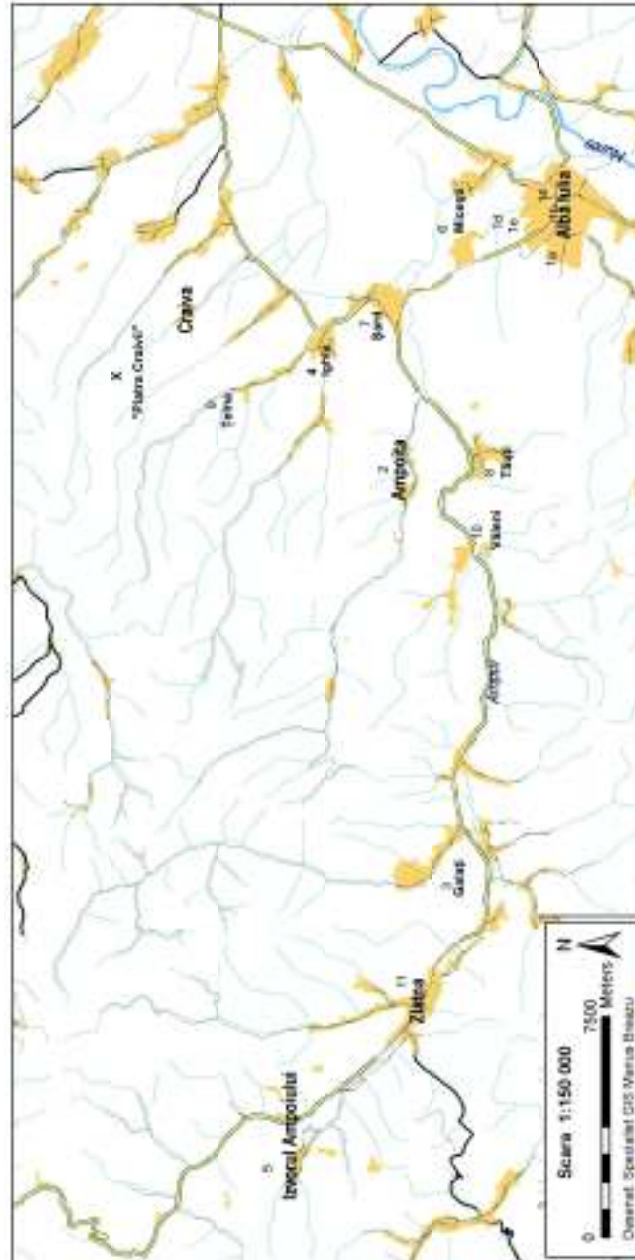


Fig. 2. Dispunerea descoperirilor dacice din bazinul Ampoiului.

Credem însă că, cel puțin în actualul stadiu al cercetărilor, folosirea acestei artere de circulație pe Valea Ampoiului era destul de anevoioasă. Dacă ținem seama de condițiile climatice din acea perioadă, caracterizate printr-o umiditate ridicată, de prezența celor trei zone depresionare delimitate prin defilee care au acționat ca praguri de eroziune, precum și de existența unor afluenți puternici ce coboară dinspre culmile Trascăului de sud (văile Feneș, Meteș, Ampoița și Ighiu), barând deseori aceste lunci depresionare cu sedimente și transformându-le, pe suprafețe mari, în zone inundabile și mlaștini, vom putea percepe geografia zonei ca fiind diferită de cea existentă astăzi.

De asemenea, existența unor drumuri de acces spre zonele aurifere din zona Bucium-Roșia Montană, ce urmau cursul Văii Ampoiului, presupunea un ocol destul de mare. Indiscutabil însă se impunea existența unor asemenea legături cu așezările din zonă și resursele minerale din perimetrele Brad-Almaș-Săcărâmb. Aceste drumuri se găseau cel mai probabil la nivelul teraselor superioare, care fac legătura între cele trei zone depresionare.

Desigur, după cucerirea romană, interesele strategice legate de controlul zonelor aurifere și prezența legiunilor romane la *Apulum* au impus deschiderea unui drum direct de legătură între *Apulum* și *Ampelum*, pe Valea Ampoiului, drum care a utilizat cel puțin parțial vechile căi de circulație preromane.

Cu toate că, pentru perioada dacică, s-au făcut prea puține cercetări arheologice în zonă, inclusiv de suprafață, descoperiri întâmplătoare semnalate de-a lungul timpului pledează pentru existența unei locuiri stabile în toate zonele prielnice habitării.

## V. Analiza descoperirilor

Datorită caracterului inedit, vom prezenta, în cele ce urmează, materialele găsite în zona klippe-lor calcaroase de la Galați-Bulbuce<sup>45</sup>. Locația amintită se găsește în partea centrală a depresiunii Zlatnei, într-o zonă aflată la intersecția a două importante rute de comunicație, utilizate încă din preistorie: una

<sup>45</sup> Adresăm mulțumiri și pe această cale colegilor C. I. Popa (Universitatea "1 Decembrie 1918", Alba Iulia) și Dan Anghel (Muzeul Național al Unirii, Alba Iulia), care ne-au oferit materiale și informații privind această descoperire.



Fig. 3. Vedere sud-estică a klippe-lor de la Galați-Bulbuce.



Fig. 4. Perspectivă de pe terasele aşezării de la Galați-Bulbuce, asupra Văii Galațiului, cu drumul spre Valea Mureşului.

care lega, pe drumul cel mai scurt, cunoscuta așezare dacică de la Piatra Craivii cu cea de la Ardeu, pe Valea Ampoiului și Valea Almașului, iar cealaltă, care, transversând Munții Vințului, lega Valea Mureșului cu zona auriferă a Zlatnei și cea a Roșiei, dinspre Blandiana, Piatra Tomii și Valea Geoagiului (**fig. 3-4**).

Astfel, în anul 2004 unul dintre studenții de atunci ai Universității "1 Decembrie 1918", localnic din Feneș, a predat la Catedra de Arheologie a Universității câteva obiecte culese de pe terasele așezării preistorice de la Galați-Bulbuce. Materialele proveneau din preajma unor gropi făcute de căutătorii de comori. Ulterior, două fragmente ceramice tipic dacice ne-au fost oferite spre analiză de către Dan Anghel. Acesta le-a găsit cu prilejul unor cățărări în zonă, de asemenea în preajma unor gropi de braconaj. Perieghezele ulterioare, efectuate de semnatarii acestor rânduri, nu au condus la identificarea altor materiale încadrabile epocii dacice, fiind sesizate, totuși, gropile de jaf mai sus amintite.

### **Descrierea materialelor**

#### **1. Ceramica**

Materialele ceramice în posesia cărora am intrat sunt puține și, preponderent, fac parte din categoria celor lucrate cu mâna, un singur fragment fiind lucrat la roată.

- Buză de vas, având profilul evazat, de la un recipient de provizii de culoare cenușiu-gălbuie, realizat dintr-o pastă semifină, cu urme de micașist (**fig. 5**).

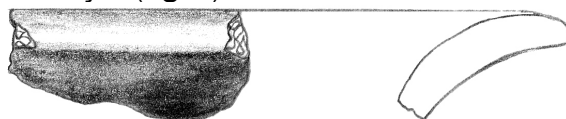


Fig. 5

- Picior de fructieră realizată la roată, de culoare cenușie, dintr-o pastă fină, folosind un degresant foarte fin cu paiete de micașist. Păstrează urme de uzură (**fig. 6**).

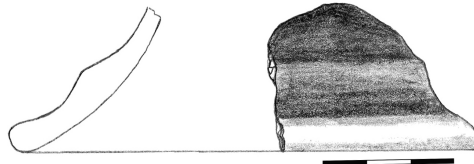


Fig. 6



- Fragment de fructieră, având buza puternic lățită și umărul reliefat, cu un diametru de cca 30 cm, de culoare cărămizie la exterior și acoperit cu un slip negru la interior. Este realizat manual, dintr-o pastă semifină cu degresant nisipos (**fig. 7**).

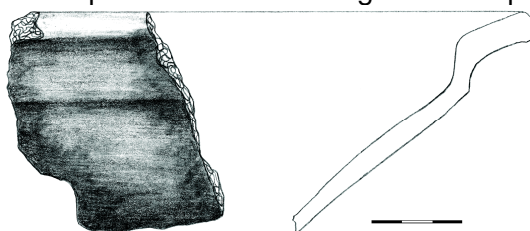


Fig. 7

- Fund de vas plat, de culoare roșiatică, cu miezul cenușiu închis spre negru, realizat cu mâna dintr-o pastă grosieră, cu degresant din ceramică pisată și pietricele (**fig. 8**).

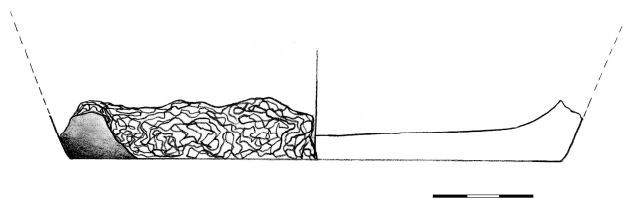


Fig. 8

În cadrul materialelor arheologice de natură preistorică din zona Bulbuce publicate de I. T. Lipovan<sup>46</sup>, ne-au mai atras atenția două fragmente ceramice provenite de la vase cu butoni de prindere (într-un caz fiind prezent și un brâu alveolat), specifice culturii materiale dacice (**fig. 9-10**).

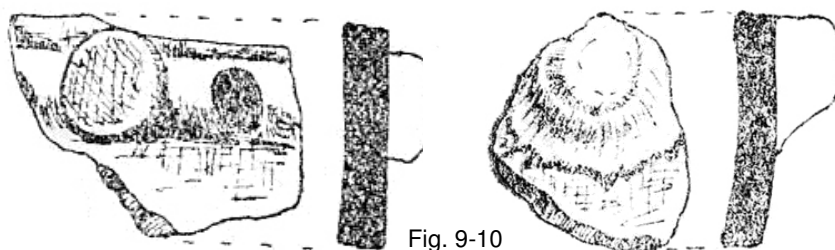


Fig. 9-10

<sup>46</sup> I. T. Lipovan, *op. cit.*, pl. V/6; Idem, *Așezările purtătorilor culturii Coțofeni din bazinul Ampoiului (I)*, în *Apulum*, XX, 1982, pl. 2/17, 19.

## 2. Obiecte din bronz

- Placă de bronz de formă circulară, realizată din tablă subțire, cu diametrul de 5,8 cm, având marginile ambutisate spre interior. Este ornamentată cu trei cercuri concentrice și un orificiu central de 4 mm realizat prin poansonare. Se păstrează încă bavura rezultată în urma acestei operații de găurire. Discul prezintă pe partea laterală, la cca 3 mm de margine, un orificiu de 7 x 2 mm, rezultat în urma degradării plăcii sub acțiunea factorilor corozivi (**fig. 11**).

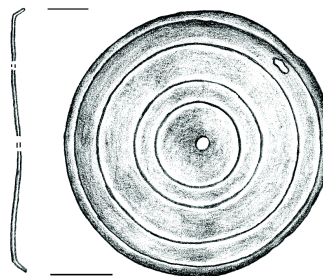


Fig. 11

În linii generale, piesa prezintă similitudini cu fundul unor caserole de tip roman; ambutisarea spre interior ridică însă anumite semne de întrebare.

- Foaie din tablă de bronz, cu o grosime de 0,6 mm, lungime de 6,8 cm și lățimea de 1,8 cm, având la unul din capete un orificiu de 0,45 cm, realizat prin poansonare. Piesa este deformată datorită ondulării, prezentând pe margini urme de oxidare (**fig. 12**). Reprezintă un petec cu posibilități de utilizare în repararea unor recipiente din bronz.

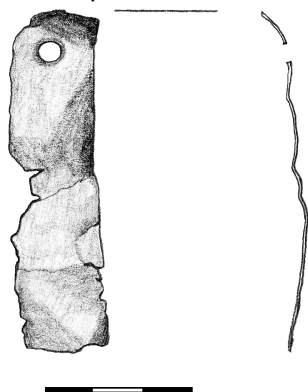


Fig. 12

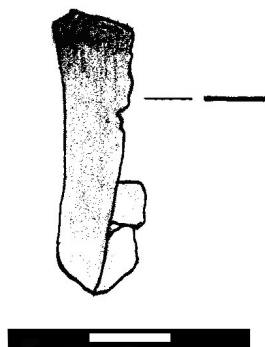


Fig. 13

- Foaie din tablă de bronz, de aceeași grosime, dar cu o lungime de 3,5 cm, mai lată la unul din capete (1 cm) și pliată la celălalt (**fig. 13**). Probabil un rebut.

- Două rebututuri din bronz, cu profil unghiular. La interior suprafețele au o rugozitate mai pronunțată și pori din turnare (**fig.14**).

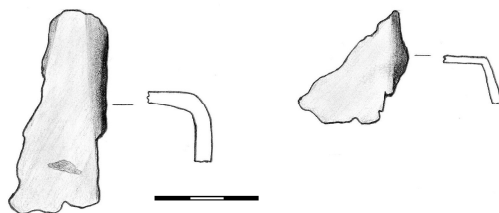


Fig. 14

- Fragment de la o verigă simplă, cu un diametru de cca 4,7 cm, confecționată din bronz (**fig. 15**). Ușoara deformare în plan diametral, dar și omogenitatea metalului în secțiune, lipsa impurităților sau a urmelor de zgură ne determină să credem că piesa a fost realizată mai degrabă prin ciocănire decât prin turnare. Datorită dimensiunilor, ea nu a putut fi utilizată ca brățară, acest gen de verigă putând avea utilități multiple<sup>47</sup>, ca piesă de legătură între elementele unui harnașament sau pentru atârnarea unor diferite obiecte.

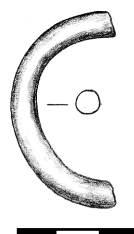


Fig. 15

### 3. Piese din fier

- Lamă de cuțit, de mici dimensiuni (lungimea totală 8,3 cm, lungimea lamei 5,4 cm, grosimea lamei 2 mm). În zona mânerului se mai păstrează o gaură de prindere a nitului în mâner. Are evidente urme de uzură, datorate unei folosiri îndelungate (**fig. 16**).

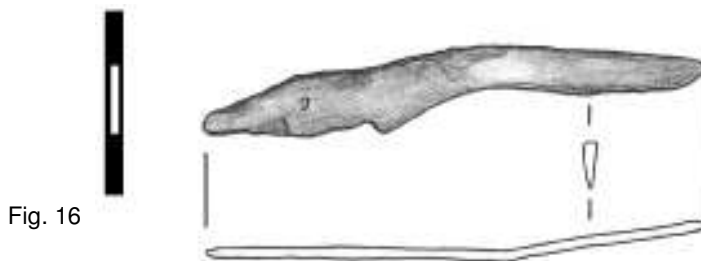


Fig. 16

<sup>47</sup> A. Rustoiu, *Metalurgia bronzului la daci (sec. II î. Chr. – sec. I d. Chr.)*, Tehnici, ateliere și produse de bronz, București, 1996, p. 105-106.

- Dălțiță de mici dimensiuni (lungimea păstrată 5,8 cm, lățimea 9 mm, grosimea 3,5 mm), având partea activă ruptă, iar la capătul opus urme evidente ale lovirii cu ciocanul (**fig. 17**). Acest tip de piese au o răspândire foarte mare, atât în Imperiul Roman, cât și în lumea barbară. Sunt deseori întâlnite în atelierele făurarilor din Dacia, unde sunt datate în sec. I a. Chr. – I p. Chr.<sup>48</sup>.

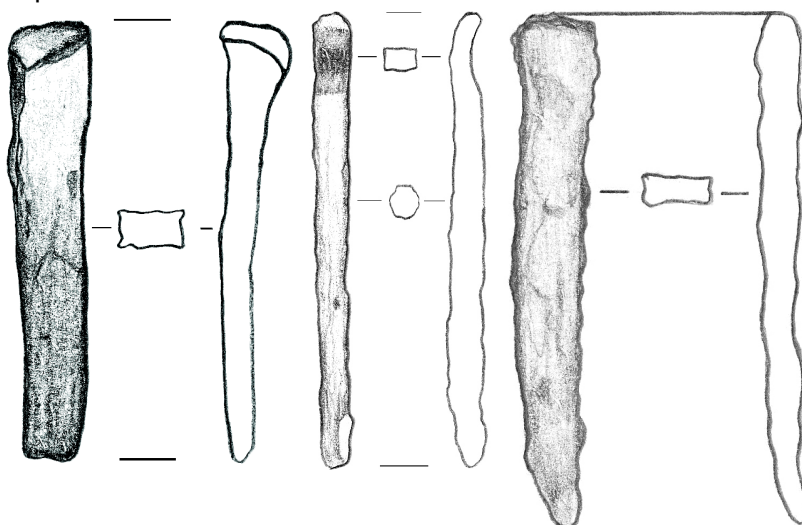


Fig. 17

Fig. 18

Fig. 19

- Piesă din fier (lungime 7 cm, diametru mediu 4,5 mm), având o parte lătită și profilată sub formă de căuș. Destinație incertă (**fig. 18**).

- Piesă din fier, realizată dintr-o bară cu profil dreptunghiular, teșită la unul din capete. Dimensiuni: lungime 6,4 cm, grosimea medie 4 mm, lățime 9 mm. Probabil o dălțiță (**fig. 19**).

Trebuie menționat că dimensiunile date sunt cele reale, obținute în condițiile în care piesele nu au suferit nici un proces de restaurare sau curățare.

<sup>48</sup> I. Glodariu, E. Iaroslavschi, *Civilizația fierului la daci (sec. II î.e.n – I e.n.)*, Cluj-Napoca, 1979, p. 54, fig. 18/7.

Materialele arheologice de la Galați-Bulbuce, chiar dacă nu foarte numeroase, ilustrează, deocamdată, cea mai în amonte locație de epocă dacică de pe Valea Ampoiului sau chiar din zona de sud-est a Munților Apuseni, în contextul în care descoperirile de la Izvoru Ampoiului sau Zlatna ori, extinzând spațiul, cele de la Bucium și Roșia Montană au un caracter fie incert, fie izolat.

Caracterul compact al materialelor ilustrate cu acest prilej, prin caracteristicile lor, ne determină să ne întrebăm dacă nu provin cumva dintr-un posibil atelier de prelucrare a metalelor. Ipoteza este plauzibilă dacă ne gândim la potențialul zonei, atât de bogată în zăcămintele feroase și neferoase.

Din punct de vedere cronologic, lipsa unor artefacte cu certe atribute de datare ne face să plasăm locuirea de aici, în linii generale, în secolele I a. Chr. – I p. Chr. Pentru intervalul timpuriu pledează prezența vasului de tip "fructieră", lucrat manual, bicrom (cărămiziu la exterior și negru la interior), specific orizontului dacic anterior veacului I p. Chr.<sup>49</sup>, în vreme ce materialele susceptibile a fi încadrate undeva în secolul I p. Chr. sunt plăcuța de bronz și fragmentul ceramic lucrat la roata olarului.

Astăzi, perspectiva noastră asupra intensității locuirii dacice din bazinul Ampoiului este mult ameliorată față de trecut. Astfel, descoperirile de la Alba Iulia, Ampoița și Galați ne oferă informații asupra elementelor de habitat (Alba Iulia-Centrul Creștin), asupra vieții economice (posibilul atelier de prelucrare a metalelor de la Galați-Bulbuce), cât și asupra manifestărilor spirituale (Alba Iulia-proprietatea Sima).

Totuși, o imagine coerentă, în sensul unui demers modern de analiză, este mult îngreunată de caracterul covârșitor fortuit al descoperirilor. Elocvent este faptul că în doar trei cazuri au fost efectuate cercetări arheologice propriu-zise, dar și atunci cercetarea a fost fie redusă ca dimensiune, fie a fost focalizată spre alte perioade.

---

<sup>49</sup> I. H. Crișan, *op. cit.*, p. 126.

**Second Iron Era Archaeological Discoveries in the Ampoi Valley***-abstract-***I. Introduction**

The result of researching different aspects regarding the Dacian civilization has materialized today in monographic theses, treating results from archaeological diggings in settlements, funerary places or citadels. It is also important that these aspects have played a great role in shedding some light upon special categories of artifacts or mechanisms linked to the economical life. There are also the macro zonal approaches which helped to a better understanding of the historical and archaeological reality from that given period of time. The micro zonal approach, focused on details and on center-hinterland, has been less popular and consequently, there are many factors rendering difficult a coherent perspective on what had happened two millennia ago.

The South-Eastern sector of the Apuseni mountains offers us a large range of possibilities and theories, focused on different chronological levels.

As far as the temporal aspect is concerned, the Dacian settlement and citadel from Craiva-Piatra Craivii (Cricău village, Alba county) can be considered a real center of power, controlling a rather large territory.

In the following thesis, we will try to present the discoveries belonging to the Dacian era, all made in the Ampoi Valley- more famous for its prehistoric artifacts.

**II. The geographical framework**

From the physical and geographical point of view, the Ampoi valley is a contact area, dividing three of the Metaliferi Mountains subunits, namely, Trascău Mountains in North, Vinț Mountains in the South and Auriferi Mountains in the West and North-East. Its hydrographic basin is small and asymmetric, its left peak being less abrupt and descending towards the valley through a series of large terraces, favorable for human dwellings.

The Ampoi river crosses three depression areas: Zlatna, Ampoi-Ampoița and Alba Iulia. When crossing from a depression to another, the course of the river is marked by rifts of the thalweg due to the intersection of rough sedimentary rocks dating from the Cretaceous.

Today, the climate in this area is continental, moderate pluvial and marked by the circulation of the Western air currents. The presence of the large Mureș lane influences the air circulation from South

to West and from North to East, in each season differently; this phenomenon is easily detectable in the inferior parts of the Ampoi Valley.

The climatic changes from the first period of Sub Atlantic era are characterized by a series of thermic oscillations. First, the weather got cold and humid, the rivers increased their flow capacity and the erosion became very pronounced. At the same time, there is an expansion of the beech in this area, small human settlements and a limited habitation area. After the last cold outbreaks from the 5<sup>th</sup> and 3<sup>rd</sup> centuries BC, the warming took over and a new period of forest expansion began.

The emergence of human communities was influenced by the discovery and exploitation of important ores, especially nonferrous in Auriferi Mountains and ferrous in Zlatna. Another important factor in the emergence of human communities was the breaking up, which took place due to the expansion of livestock and agriculture. These aspects, linked to the demographic growth from the 2<sup>nd</sup> century BC, encouraged the migration from the lower areas and the bottom parts of the mountains to the higher zones, this happening at the same time with the growing economic importance of the mountains, through their mineral resources.

### **III. The repertoire of the Dacian antiques from the Ampoi Valley**

1. ALBA IULIA; 2. AMPOIȚA (Meteș parish, Alba county); 3. GALAȚI (Zlatna town, Alba county); 4. IGHIU (Alba county); 5. IZVORUL AMPOIULUI (Zlatna town, Alba county); 6. MICEȘTI (Alba Iulia town); 7. ȘARD (Ighiu parish, Alba county); 8. TĂUȚ (Meteș parish, Alba county); 9. ȚELNA (Ighiu parish, Alba county); 10. VĂLENI (Meteș parish, Alba county); 11. ZLATNA (Alba county).

### **IV. Infrastructure and access ways**

It is thought that during the Dacian era, most of the roads were natural, formed on the high terraces across the valleys or on the mountain peaks, and used to pass from a side of the Carpathians to another.

The Ampoi Valley, situated in the hinterland of the power center from Piatra Craivii, depended politically and economically on the latter, being the most important access way to the gold area of Brad-Săcărâmb. There is no doubt that the Ampoi Valley was connected to the main access way from along the Mureș river, both through its river mouth and some secondary roads crossing the valleys and the hills of Vinț and Blandiana; these facts are proven by the discoveries made at

Vurpăr-Inuri-Valea Cuțului, on the Purcăreți creek, Poiana Ampoiului and Meteș. From these locations, they could have gone North, on the inter fluvial areas between Ampoița valley and Feneș, or towards East, to the settlements of Ampoița, Țelna and Piatra Craivii. It is possible that these roads were controlled through observation points or fortifications, not enough known or studied.

### V. Analyzing the discoveries

Due to the unique content, we will present the materials found in the chalky klippe from Galați-Bulbuce. The place is situated in the central part of Zlatna depression, at the intersection of two important communication roads, frequently used since prehistoric times: the first, being the shortest way linking the settlement of Piatra Craivii to Ardeu through Ampoi Valley and Amlaș Valley, and the second, crossing the Vinț Mountains and linking the Mures Valley to the gold area from Zlatna and Roșia, through Blandiana, Piatra Tomii and Valea Geoagiului (**fig. 3-4**).

Thus, in 2004, one of the students from "1 Decembrie 1918" University, Alba Iulia, originally from Feneș, delivered a few objects found on the terraces of the prehistoric settlement of Galați-Bulbucea, to the Archaeology Department of the same University. The materials came from a hole made by treasure hunters. Then, two Dacian ceramic fragments had been brought to analysis by Dan Anghel. The man found these near several poachers' holes, while climbing a peak in the area. Further scanning of the area, performed by the very writers of these lines, did not lead to identifying more materials from the Dacian era. However, the mentioned holes were registered.

### VI. Describing the materials

#### 1. The ceramics

The ceramic material is scarce and mostly hand-made; there is only one fragment made with the potter's wheel.

- The rim of a pot, with trapezoidal profile, from a supply recipient, ash-colored and yellow, made of semi-fine paste, with traces of mica-schist (**fig. 5**).

- The foot of a fruit dish, made with the potter's wheel, ash colored, made of semi-fine paste, using a very delicate degreasing substance, with mica-schist spangles. It looks worn out (**fig. 6**).

- A fragment from a fruit dish, with a roughly widened rim and a stressed shoulder, the diameter is of approx. 30 cm, brick-red colored outside and covered with a black polish on the inside. It is hand-made, of a semi-fine paste, with a sandy degreasing substance (**fig. 7**).



- The bottom of a flat pot, reddish, with ash-colored, almost black core, hand-made of a gross paste, with a degreasing substance composed of pounded ceramics and pebbles (**fig. 8**).

Of all the archaeological material of prehistoric origin from Bulbuce, published by I. T. Lipovan, two ceramic fragments caught our attention. They are fragments of pots with grasping knobs, (there is one celled line on one of the fragments), specific to the Dacian culture (**fig. 9-10**).

### *2. Bronze objects*

- A bronze plate of circular shape made of thin sheet, with a diameter of 5.8 cm, with the rims molded towards the inside. It has three concentric circles and a central orifice of 4 mm, made by stamping, all these as ornaments. The object still keeps a think contour as a consequence of the stamping process. At appreciatively 3 mm from the margin, on its lateral side, the plate has an orifice of 7 x 2 mm, as a result of corrosion (**fig. 11**). Generally speaking, the piece resembles a bottom of a Roman porcelain pot; however, the molded margins still raise some questions.

- A sheet made of bronze table, 0.6 mm thick, 6.8 cm long and 1.8 cm wide. One of its endings has an 0.45 cm orifice, made by stamping. The piece is deformed due to undulation, and presents signs of oxidation on its rims (**fig. 12**). It is a patch that might have been used for fixing other bronze recipients.

- A sheet made of bronze table, same thickness, 3.5 cm long, wider at one end (1 cm) and folded at the other (**fig. 13**). It is probably a rebut.

- Two bronze rebuts, with angular profile. On the inside, the surfaces are rugged and they have pores (**fig. 14**).

- Fragment from a simple ring, with a diameter of 4.7 cm, made of bronze (**fig. 15**). The slight deformation in diametrical plan, the homogeneity of the metal in section, the lack of impurities or traces of dross, make us think that the piece was made by hammering and not by molding. Because of its dimensions, it can't have been used as bracelet, but it could have had multiple functions: as a link between the elements of a harness or to hang different objects.

### *3. Iron objects*

- The blade of a knife of small dimensions, (8.3 cm long, 5.4 cm the length of the blade, 2 mm its thickness). There is a hole in the handle, marking the point where the rivet had been fixed to the handle. It is worn out, due to constant and long usage (**fig. 16**).

- A small chisel (5.8 cm long, 9 mm wide and 3.5 mm thick), its active part is broken and at the opposite end, there are clear traces of hammering (**fig. 17**). These kinds of pieces are widely spread in the Roman Empire and in the barbaric world. They are common in the Dacian

workshops, where they are dated 1<sup>st</sup> century BC-1<sup>st</sup> century AD.

- An iron piece (7 cm long, with a diameter of 4.5 mm), with a flattened part and scoop shaped. Its purpose is unknown (**fig. 18**).

- An iron piece, made of a bar with a rectangular profile, flattened at one end. Dimensions: 6.4 long, 4 mm thick, 9 mm wide. It is probably a chisel (**fig. 19**).

It must be mentioned that these dimensions are the real ones, as the pieces have not been restored or cleaned.

The archaeological material from Galați-Bulbuce, even if not very numerous, indicates the "most upstream" Dacian settlement from the Ampoi Valley or even from the South-Eastern part of the Apuseni mountains. The discoveries from Izvorul Ampoiului or Zlatna, or even Bucium and Roșia Montană are of isolated and uncertain character.

The compact nature of the presented material makes us wonder if they come from a local workshop. This hypothesis is plausible considering the potential of the area, very rich in ferrous and nonferrous ores.

Chronologically speaking, there are no artifacts leading us to an exact dating of the objects, so we will place them somewhere between the 1<sup>st</sup> century BC and the 1<sup>st</sup> century AD. The period is indicated by the hand-made, dichromatic (brick-red on the outside and black on the inside) fruit dish, specific to the Dacian era anterior to the 1<sup>st</sup> century BC, while the bronze table and the ceramic piece worked with the potter's wheel indicate the 1<sup>st</sup> century AD.

Today, we know more about the intensity with which the Dacians inhabited the Ampoi Valley. The discoveries from Alba Iulia, Ampoița and Galați offer us information regarding the elements of the habitat (Alba Iulia, "Centrul Creștin" – "The Christian Center"), the economic life (a possible metal workshop at Galați Bulbuce), and the spiritual manifestations (Alba Iulia, Sima's propriety).

However, a modern and coherent analysis of these facts is and can be the mere product of fortunate events. There are only three cases of actual archaeological diggings and most of the times, the research has been reduced or focalized towards other periods of time.